



Anita Jørgensen var selv til stede ved ferniseringen, og på billedet ses hun sammen med fra venstre Frederikssund kommunes tekniske direktør, Niels Boje Groth, ægtefællen Jørn Jørgensen, formanden for Frederikssund Kunstforening, Lis Nielsen, og formanden for Frederikssund Handelsstandsforening og Turistforeningen, Ole Søegaard.

Skulpturer i Langes Magasin

FREDERIKSSUND:

Billedhuggeren Anita Jørgensen, der er kvinden bag skulpturerne i gågaden i Frederikssund, som Handelsstandsforeningen og kommunen skænker byen, viser for tiden andre af sine arbejder på en udstilling i Langes Magasin.

Anita Jørgensen debuterede på Charlottenborg i 1982. Siden har hun udstillet separat bl.a. på Randers

Kunstmuseum, og hun har deltaget i udstillinger på Nordjyllands Kunstmuseum i Aalborg, Brandts Klædefabrik i Odense, Moderne Museet Torino & Bolzano, på Cre-Dac i Paris og været den danske deltager i Borealis 5 i Finland.

Hun er repræsenteret på en række store museer og har modtaget flere priser: Statens Kunstfonds treårige legat i 1989, blev Årets

Kunstner 1990 i Jyllandsposten og modtog i 1991 Tagea Brandts rejselegat.

Udstillingen kan ses torsdag-fredag kl. 10-13, lørdag kl. 10-13 og søndag kl. 13-17. Udstillingen slutter lørdag den 25. september.

Den næste aktivitet i Frederikssund Kunstforening bliver en kunstflugt til Sorø, der finder sted søndag den 26. september.

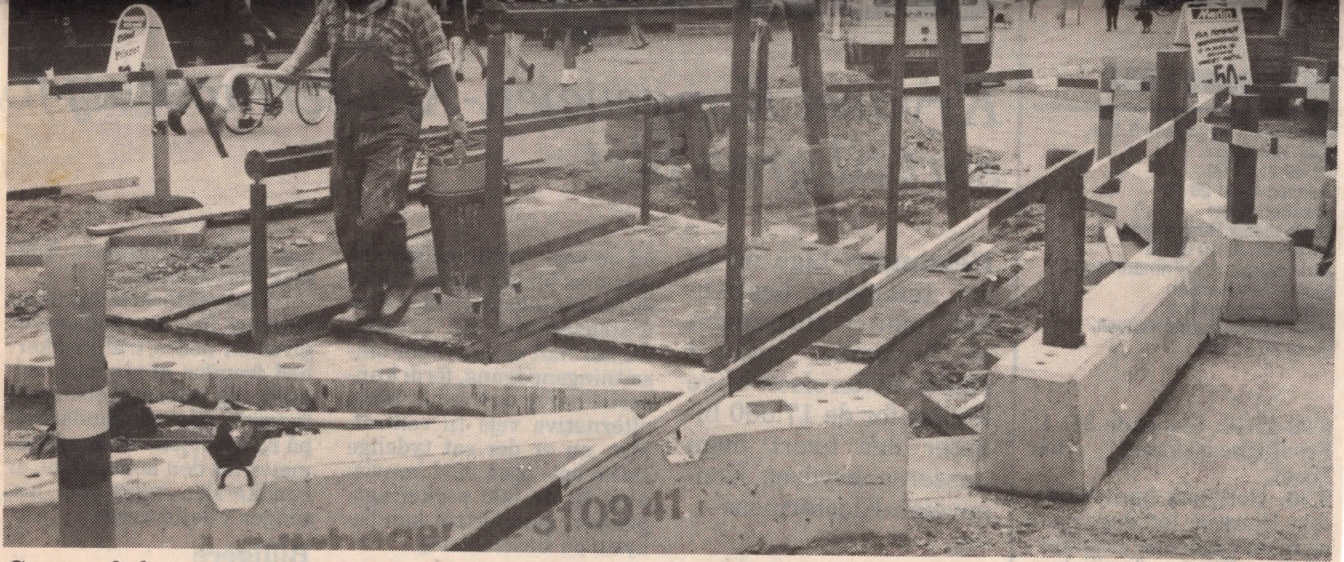


Gennem hele sommeren har pladsen hvor fontæneskulpturen skal opstilles været opgravet og indhegnet af borme, men nu er håndværkerne igang med de sidste forberedelser til at modtage kunstværket.

Foto: Søren Hytting

Fontæneskulpturen opstilles i næste uge

Kunsteren udstiller arbejder i Langes Magasin



Gennem hele sommeren har pladsen hvor fontæneskulpturen skal opstilles været opgravet og indhegnet af bomme, men nu er håndværkerne igang med de sidste forberedelser til at modtage kunstværket.

Foto: Søren Hytting

Fontæneskulpturen opstilles i næste uge

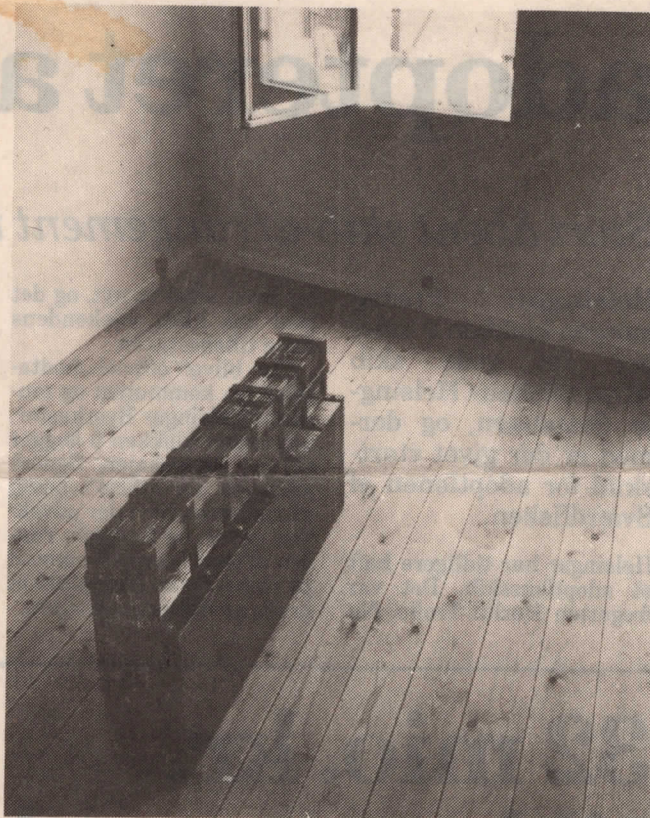
Kunsteren udstiller arbejder i Langes Magasin

Frederikssund: Den sidste af kunstneren Anita Jørgensens skulpturtriologi - fontæneskulpturen, der får sin plads på gågadens torv ved Kirkegade bliver opstillet i næste uge.

Denne skulptur har været længe under vejs.

Det var oprindelig planen, at de tre skulpturer, der er en gave fra Frederikssund Handelsstandsforening, skulle være opstillet og afsløret i slutningen af juni måned. Men sådan kom det ikke til at gå. Et par granitblokke, der er en del af fontæneskulpturen, var bestilt hos en stenhugger i Sverige, men der opstod problemer med at fremstille disse blokke. Leveringen blev hen over sommeren udsat flere gange. Forsinkelsen har betydet, at den plads, hvor fontæneskulpturen skal opstilles i gågaden, har været opgravet og indhegnet af bomme hele sommeren.

Men nu kommer skulpturen. Anita Jørgensen har bedt det Frederikssund-firma, der har ansvaret for fontæneskulpturens vandforsyning, om at have denne klar, således at opstillingsarbejdet kan begynde på mandag.



Glasset er et af kernematerialerne som Anita Jørgensen lukker inde i sine skulpturer.

Foto: Søren Hytting

Da kommunens tekniske direktør Niels Bøje Groth og hans souchef afdelingsingeniør Balle Svendsen ikke var

at træffe i går, har det ikke været muligt at få bekræftet at opstillingen begynder på mandag.

Det har heller ikke været muligt at komme i kontakt med kunstneren Anita Jørgensen.

Formanden for Frederikssund kommunes tekniske udvalg, byrådsmedlem Sv. Aage Petersen (V) siger:

Jeg er holdt op med at spørge til denne sag, for den er pinlig og det er noget rod, men det vil glæde mig meget hvis skulpturen bliver opstillet i næste uge.

Kommer Anita Jørgensens fontæneskulptur på plads i næste uge, får den et aktuelt sammenfald med Frederikssund Kunstforenings nuværende udstilling i Langes Magasin. Her udstiller Anita Jørgensen skulpturer, skitser og serigrafier.

Denne udstilling viser, at Anita Jørgensen konstant eksperimenterer med nye materialer og udtryksformer.

Det er glasset der er kernematerialet i de to skulpturer, man allerede kan se i gågaden i Frederikssund. I skulpturen i den nordlige ende af gågaden er glaselementet omgivet og beskyttet af et jerngitter, mens glaselementet i skulpturen i den sydlige ende af gågaden er »bundet sammen« af flade metalbånd.

b.